

FRCCF 

Fundația Română pentru
Copii, Comunitate și Familie

RAPORT ANUAL 2021



Cuprins

Cuvânt înainte.....	4
CONSILIUL DIRECTOR.....	5
Proiecte în derulare.....	6
Centrul de zi EveryChild.....	7
Centrul de zi Clujul are Suflet.....	9
Centrul comunitar "Prietenia" din Popești.....	11
Proiectul de dezvoltare organizațională.....	12
Oamenii de care suntem alături.....	13
Raport financiar 2021.....	16
Raportul auditorului independent.....	17

Misiune

Fundația Română pentru Copii, Comunitate și Familie își propune să sprijine copiii vulnerabili și marginalizați pentru ca aceștia să crească într-un mediu familial protector, să beneficieze de educație și de serviciile medicale de care au nevoie.

FRCCF, o poveste începută în 1997, și care continuă. Un demers făcut cu pasiune și responsabilitate, de peste două decenii, față de copiii din categorii de risc din Transilvania!

Cu o parte dintre voi, se poate să ne fi întâlnit pe drumul copilăriei, în localitatea părinților voștri, în satul bunicilor...

Din 1997 și până azi, am lucrat cu copii, familii și comunități din: Cluj-Napoca, Câmpia Turzii, Dej, Jucu, Gilău, Măguri-Răcătău, Suceagu, Copăceni, Tureni, Viișoara, Chinteni, Vultureni, Borșa, Răscruți, Oradea, Leș, Beiuș, Cadea, Popești, Derna, Tileagd, Tinca, Bratca, Oșorhei, Lăzăreni, Arad, Sântana, Zăbrani, Lipova, Satu Mare, Halmeu, Odoreu, Carei, Livada, Domănești, Apa, Nisipeni, Căuaș, Gherța Mică, Călinești Oaș, Bixad, Târșolt, Șimleu Silvaniei, Cehu Silvaniei, Jibou, Someș Odorhei, Meseșenii de Jos, Românași, Creaca, Bălan, Baia Mare, Sighetu Marmăției, Botiza, Ulmeni, Călinești – Maramureș, Bistrița-Năsăud.



Cuvânt înainte

După anul 2020, poate cel mai dificil din ultimul deceniu, care a lăsat în urmă tragedii și mari întârzieri în dezvoltarea copiilor, l-am investit pe 2021 cu multe speranțe.

Ce păcat că nu a fost tocmai cum am sperat, a fost un an de tranziție post carantina generalizată din 2020, și anul acesta mulți copii au stat izolați acasă, fără a putea participa la școala online din cauze materiale: lipsa tabletelor, calculatoarelor sau telefoanelor, lipsa internetului, neștiința folosirii tehnologiei sau faptul că mai mulți copii ai aceleiași familii au fost nevoiți să își împartă un singur sau prea puține dispozitive electronice. Asta a dus la acumulare de lacune, la disparități și mai mari decât în perioada prezenței fizice la școală. Modestia materială a unor familii și faptul că ea a fost immortalizată și video, în timpul orelor online, a atras o formă de bullying pe social media, care la clasele de gimnaziu a depășit multe limite, și care i-a afectat tocmai pe acei copii care aveau mecanismele de apărare cele mai fragile.

Pentru FRCCF și anul 2021 a însemnat activități derulate mai mult online, cu impact mai modest asupra copiilor decât pe vremea activităților față în față și suspendarea activității în școlile care au rămas închise aproape tot anul. Copiii beneficiari au fost mai oboseți, după 5 sau 6 ore în online la școală, erau mai puțin dornici să participe la activitățile concepute de specialiștii FRCCF tot pe dispozitive tehnologice. Și asta a făcut să ne limităm intervențiile numai la acei copii care au avut tehnologia necesară comunicării online, dar am simțit și noi dezavantajul lipsei de contact direct, ineficiența faptului că în online copiii nu pot avea intimitate, că ceea ce ar discuta cu specialiștii centrelor noastre de zi poate fi auzit și interpretat de membrii familiei beneficiarilor.

Vizitele la centre, pentru activități față în față, au rămas pentru acele cazuri mai grave, unde forme de depresie și demotivare au impus consiliere individuală. Din păcate numărul celor care au avut nevoie de astfel de intervenție a crescut, perioada lungă de izolare și de acumulare de vești rele a influențat negativ moralul copiilor beneficiari ai serviciilor FRCCF și au dus la creșterea severității cazurilor cu care lucrăm. Din păcate, copiii nu numai că s-au simțit izolați, dar au acumulat lacune de cunoaștere și deficiențe de relaționare atât cu colegii de clasă, cât și cu adulții din viața lor (părinți și profesori).

Va fi nevoie de și mai multă muncă și de și mai multă implicare a comunității (donații, dar și voluntariat) pentru a-i ajuta pe acești copii cu risc mare de abandon școlar să termine învățământul obligatoriu, pentru a se putea califica profesional și să spera astfel în venituri mai bune, care să le permită să nu mai facă parte din cercul celor loviți de sărăcie.

Contăm pe voi, suporterii FRCCF și vă urăm să vină perioade în care să nu ne mai ferim de alți oameni și în care conceptul de distanțare socială să dispară de tot, toleranța și înțelegerea să revină printre crezurile tuturor!

Mihai-Florin Roșca,
Director executiv FRCCF

CONSILIUL DIRECTOR

PREȘEDINTE

**Kinga
Kerekes**

Conferențiar universitar
doctor la Facultatea
de Științe Economice
și Gestiunea Afacerilor,
Universitatea
Babeș-Bolyai



VICEPREȘEDINTE
**Antonius Walter
Maria Pies**

Primul Secretar General
al Serviciului de Ajutor
Maltez în România



MEMBRU

**Adina-Daniela
Rebeleanu**

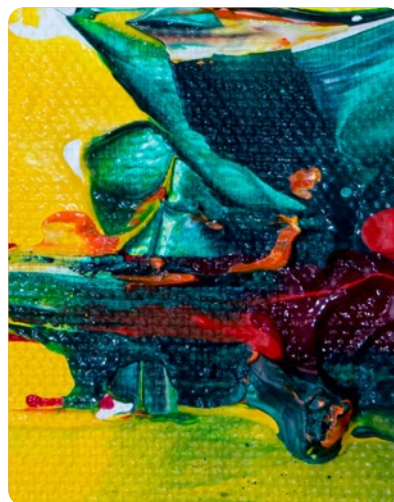
Conferențiar universitar
doctor la Facultatea de
Sociologie și Asistență
Socială, Universitatea
Babeș-Bolyai



VICEPREȘEDINTE

**Livia
Popescu**

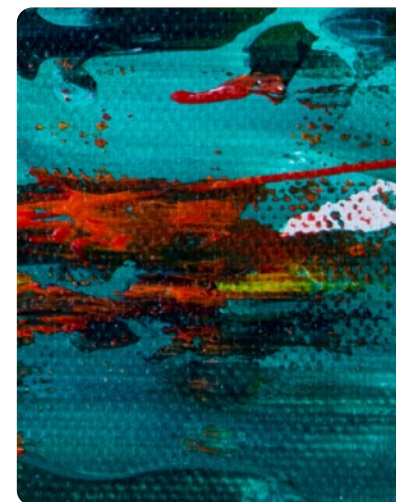
Profesor universitar
doctor la Facultatea de
Sociologie și Asistență
Socială, Universitatea
Babeș-Bolyai



MEMBRU

**Mihai-Bogdan
Iovu**

Conferențiar universitar
doctor la Facultatea de
Sociologie și Asistență
Socială, Universitatea
Babeș-Bolyai



Proiecte în derulare

În 2021 am continuat activitatea în cele două centre de zi din Cluj-Napoca, ambele au servicii licențiate, proiectul de dezvoltare organizațională început în 2018, iar după suspendarea proiectului EGALI, cofinanțat din Fondul Social European prin Programul Operațional Capital Uman, Axa prioritară 6 din județul Bihor, FRCCF a menținut accesul copiilor din Popești la centrul "Prietenia" din comună, cu ajutorul voluntarilor coordonați de prietena noastră dedicată, Ildiko Hundemer.

Centrele de zi FRCCF. Primul pas pentru note mai bune.

Centrele noastre de zi vin în sprijinul copiilor și tinerilor care provin din familii cu resurse puține. Venitul mediu pe membru de familie este de 800 de lei, iar media membrilor este de 4. Încercăm prin serviciile pe care le oferim să răspundem nevoilor complexe pe care cei cu care lucrăm le au. Fiecărui copil viitor beneficiar al serviciilor pe care le furnizăm, i se testează cunoștințele la materiile de bază, i se adaptează un profil psiho-social, tocmai pentru a putea adapta un plan de intervenție corespunzător și a măsura impactul intervenției la finalul fiecărui an. Echipele centrelor noastre de zi sunt formate din specialiști: asistenți sociali, psihologi, profesori, psihopedagogi și socio-animatori.

Vulnerabilitatea materială creează și o vulnerabilitate emoțională, iar copiii care vin la noi sunt cel mai adesea necăjiți de colegii lor de școală, nu au prieteni și sunt excluși pentru că nu au aceleași resurse precum majoritatea. Alături de noi ajung să își cunoască orașul, să meargă pentru prima dată la teatru sau la film, să descopere că munca asiduă aduce și rezultate.



CENTRUL DE ZI EVERYCHILD

de pe Strada Ilie Măcelaru nr.4 din Cluj-Napoca

La EveryChild vin zilnic, în medie 25 de copii, după școală să își facă temele și să se pregătească pentru ca mâine să fie mai buni, și la școală și în viață. Programul este gratuit pentru ei și susținut din contribuțiilor celor care cred că accesul la educație este important.

Deși cel puțin unul dintre părinți lucrează, familiile copiilor noștri nu și-ar permite să plătească pentru un semi-internat. Bani se duc în general pe mâncare și utilități, rămân foarte puțini pentru un minimum de haine. În medie părinții copiilor care vin la noi, au absolvit 9 clase, iar cei mai mulți locuiesc cu chirie sau stau la rude. Locuințele lor sunt supra aglomerate, iar copiii nu au camera lor, adesea nici măcar un birou.

55 de elevi

cu vârste între 6-16 ani au participat la activitățile centrului, 13 elevi de clasele I-IV și 42 elevi de clasele V-VIII

32 de familii

au avut acces la un serviciu gratuit de tip after-school

Tipuri de activități

- Activități educative- asistență psihopedagogică individuală și de grup, sprijin la teme, meditații individuale și de grup la matematică și limba română, monitorizarea evoluției școlare, orientare școlară.
- Activitățile de stimulare a dezvoltării abilităților de citit - Clubul de lectură pentru clasele I-IV susținut de profesorul învățător; Atelierele „Lumea lui Franklin” și Clubul de lectură pentru clasele V-VIII susținut de profesorul de limba română.
- Activitățile de consiliere și dezvoltare personală- consiliere socială pentru copii și părinți, educație pentru sănătate activitate susținută de asistentul social, consiliere psihologică, individuală și de grup, pentru copii și părinți și activități de dezvoltare personală destinate dezvoltării și exersării abilităților sociale, fiind suport motivațional atât pentru atingerea obiectivelor educaționale cât și o modalitate de însușire a comportamentelor pro-sociale de copii.

Rezultate

- toți cei 55 de copii și-au continuat studiile, 44 de copii și-au îmbunătățit situația școlară;
- 44 de copii și-au îmbunătățit nivelul de cunoștințe și au exersat deprinderi eficiente de învățare;
- 35 de elevi și-au îmbunătățit gradul de incluziune școlară; și-au crescut motivația școlară
- 33 de elevi și-au ameliorat problemele emoționale, comportamentale și de relaționare;
- 37 dintre ei au devenit mai motivați/mai responsabili;
- 33 de părinți au fost informați despre situația școlară a copiilor, despre serviciile de care pot beneficia pentru a-și îmbunătăți situația materială; au înțeles importanța educației școlare și susțin procesul de incluziune școlară a copiilor lor;
- 20 părinți/tutori au participat la consiliere psihologică;
- 44 de copii, au participat la grupul de educație pentru sănătate și și-au îmbunătățit igiena personală, igiena somnului și a alimentației, au devenit mai motivați în a face mișcare;
- 45 de copii au fost consiliați psihologic, și-au îmbunătățit comportamentul, iar 37 dintre ei au devenit mai motivați/mai responsabili.

Povești... de reușită

Mă numesc Elena și sunt acum în ultimul an la gimnaziu, în Cluj-Napoca. Școala este foarte importantă pentru mine.

Oricâte greutăți avem, eu lupt să nu rămân în urmă, să reușesc.

Elena este acum în clasa a VIII-a, la o școală din Cluj-Napoca, și locuiește cu chirie, modest, alături de părinții și fratele ei. Familia fetei s-a mutat aici din Iași, iar situația lor este una destul de grea. Pentru a pune pe masă zilnic cele necesare, adesea, părinții renunță să cumpere rechizite, iar copiii au învățat să ia cu răbdare neajunsurile, fără să se plângă. Când a venit la noi la centru, Elena nu își găsea locul. Îi era foarte greu să recupereze la școală, nu avea niciun ajutor la teme, iar notele foarte mici de la matematică au deznădăduit-o.

La matematică, Elena a fost meditată de profesorii angajați de noi și motivată să demonstreze că poate finaliza cu bine clasa a VII-a. Munca depusă de ea a fost apreciată și de profesoara de la școală, care a avut ocazia să descopere o altă latură a Elenei, o elevă care poate mai mult. Cu ajutorul psihologului a prins curaj să-și stabilească relații de prietenie cu ceilalți copii și să facă față grijilor din familie. A fost lăudată de fiecare dată când a făcut lucruri bune și recompensată cu multă afecțiune, iar dintr-un copil mândrit și cu risc mare de abandon școlar, acum, Elena are o șansă la educație și, astfel, posibilitatea de a urma o facultate. Visează să ajungă psiholog și să lucreze cu alți copii în nevoie.

„Inima fericită, inima distrusă
Inima bate, râde și se zbate
Când cineva mă face să mă simt bine,
Și în fiecare zi când acasă ajung,
Îmi vine să apăs pe inimă și să râd,
Pentru că îmi place mult să râd!”

Autorul acestei poezii are o poveste specială. Darius (elev în clasa a IV-a) a venit la EveryChild în toamna lui 2019 la recomandarea învățătoarei lui de la școala Emil Isac. Motivul principal: nu avea prieteni la școală, ba chiar era marginalizat și etichetat de colegi din cauza problemelor de sănătate. La sosirea în Centru, nivelul lui de cunoștințe nu corespundea vârstei, fiind încadrat pe plan educațional ca elev cu cerințe educaționale speciale. Împuternicit de adulții de la Centru, Darius a câștigat destul de rapid empatia, dar mai ales respectul celorlalți copii. A început și să se exprime mai des și deși citește cu dificultate, a demonstrat un talent special la potrivirea cuvintelor în versuri.



CENTRUL DE ZI CLUJUL ARE SUFLET

dedicat liceenilor, un proiect finanțat de Banca Transilvania
Strada Moșilor 20-22, acces prin curtea interioară

SERVICIILE PE CARE LE OFERIM LA CENTRU VIZEAZĂ: activități de consiliere și sprijin (asistență socială, asistență psihologică, psihoterapie, consiliere profesională/vocațională, (re)orientare școlară, ajutor în găsirea și păstrarea locurilor de muncă, consiliere medicală și educație pentru sănătate), activități educative, meditații, asistență psihopedagogică.

În 2021 au participat la activitățile centrului 171 de tineri. Dintre aceștia, 94 au frecventat activitățile educative ale centrului și 148 au primit cel puțin un serviciu, altul decât asistență socială, pe baza unui program personalizat de intervenție sau pe perioada cât au fost în curs de evaluare.

- 16 tineri au urmat cursuri de calificare profesională;
- 34 de tineri au avut locuri de muncă în această perioadă, fie sezoniere, fie de lungă durată. Interesul tinerilor pentru independența financiară față de familie este tot mai crescut în ultimii ani.
- pentru 87 de adolescenți s-au observat îmbunătățiri în ceea ce privește dimensiunea emoțională și comportamentală (menținere suport emoțional, creșterea toleranței la frustrare, a autoeficacității, îmbunătățirea stimei de sine, învățarea pașilor în managementul emoțiilor și a timpului, restructurarea cognitivă). Aceștia au beneficiat de consiliere psihologică, de psihoterapie, sau de sprijin acordat în cadrul grupului de prevenire a anxietății sociale.
- 35 adolescenți au recuperat lacune școlare ca urmare a sprijinului psihopedagogic;
- 124 de tineri și-au dezvoltat abilitățile sociale, de relaționare și comunicare prin participarea la grupurile de comunicare și dezvoltarea deprinderilor sociale;

- 35 de adolescenți și-au îmbunătățit cunoștințele la matematică;
- 97.9 % din adolescenți au promovat anul școlar 2020-2021 (2 cazuri repetenție);
- Toți cei 6 absolvenți ai clasei a VIII-a s-au înscris la liceu/școli profesionale;
- Din cei 12 adolescenți care au dat bacalaureatul, 11 au luat examenul, 8 au intrat la facultate (Facultatea de Istorie și Filosofie, FSEGA, Facultatea de Geografie, UAD (Universitatea de Arte și Design), Universitatea tehnică, Educație fizică și Sport, Asistența socială, Drept);
- 55 de elevi și-au îmbunătățit performanțele școlare, având note/ medii mai bune la unele materii la care întâmpinau dificultăți sau au recuperat lacune școlare;
- 45 de tineri și-au identificat interesele și aptitudinile în cadrul activităților de orientare școlară și profesională;
- În luna decembrie 2021, 45 familii au primit câte un pachet cu alimente în valoare de 300 lei.



Muncă, perseverență și curaj!

Cristi vine la centru, deja de 3 ani, timp în care, prin muncă și perseverență a reușit ca, de la o situație școlară problematică, să ajungă să ia premiul II în clasa a X-a și premiul I în clasa a XII-a. În plus față de reușita școlară, Cristi este și ajutor pentru mama sa bolnavă. El își dorește să reușească în viață și să își facă mama mândră. Una dintre marile lui reușite, a intrat la UTCN—Ingineria Instalațiilor.

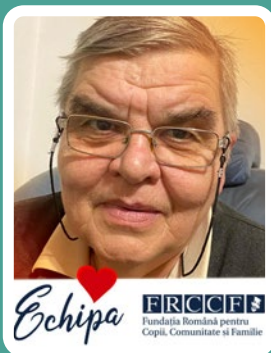
Ce modificări au generat statul în casă și școala în online, în comportamentul adolescenților?

Schimbările la nivel comportamental ale adolescenților, aduse de pandemie, corelează cu situația din mediul familial. Pentru mulți, pandemia a dus la creșterea elementelor de anxietate (mai ales anxietate socială), dar și depresie, la scăderea stimei de sine și la autosuficiență.

Astfel, faptul că perioada pandemică a venit împreună cu o cantitate mare de incertitudine (principala sursă a problemelor psihologice—studiile spun asta), în perioada de dezvoltare critică a adolescenților, a creat o mare dificultate și „frică” în a se descoperi pe sine, în a testa și explora ceea ce îi înconjoară și în a lega relații (sursa acestui blocaj este legată de slaba dezvoltare a metodelor de reglare a emoțiilor).



CENTRUL COMUNITAR "PRIETENIA" DIN POPEȘTI



Acest centru a fost înființat de FRCCF în 2003, iar în toți acești ani în jurul lui și în strânsă legătură cu numele, s-a format un nucleu de oameni care vin și deschid ușa centrului indiferent de anotimp, și existența sau nu a unei finanțări. Așa s-a întâmplat și în anul 2021, când centrul a funcționat prin contribuția voluntarilor coordonați de buna noastră prietenă, Ildiko Hundemer. De 2 ori pe săptămână, 50 de copii din comuna Popești au avut un loc unde să poată fi ajutați la teme, iar de Crăciun 150 de copii au primit un cadou prin contribuția angajaților din 2 companii, Plexus din Oradea și Accenture din Cluj-Napoca.

Din scrisoarea către Moș Crăciun a unui băiețel din Popești

„Dragă Moșule,

Îndrăznesc să-ți scriu și eu, deși, de multe ori, din diferite motive, îi supăr pe cei din jur. Nu vreau să te împovărez, dar dacă îi putea, te-aș ruga să-mi aduci timp pentru mama mea, să reușească să termine toată treaba și să stea mai mult cu mine. Sau poate ai putea trimite pe cineva să o ajute pentru că de multe ori se trezește obosită. Te-aș ruga să-mi aduci un pix care șterge, pentru că eu greșesc des, o pereche de mănuși, poate și niște ghetete numărul 41, dulciuri și o păpușă pentru sora mea, să se poată juca, fără să mă deranjeze la teme.” S.D. din Popești (Bihor)



Proiectul de dezvoltare organizațională- în al 3-lea an de implementare

În primăvara lui 2018 FRCCF a început implementarea unui proiect finanțat de o organizație caritabilă britanică, cu scopul consolidării viabilității financiare a organizației, cu păstrarea unui standard ridicat de servicii, diferențiate prin adaptarea la nevoile specifice ale comunității. Acest proiect ne-a permis să investim în online și să ajungem la posibili donatori când altă metoda de a o face nu mai era, în timpul Pandemiei de Covid-19.

Rezultate

În 2021 am continuat seria campaniilor plătite în social media, am conturat strategia automatizării procesului de donor care, am comunicat frecvent în social media, am implementat soluții noi de donație pe website sau am făcut update celor existente. Deasemenea, am creat și prima subpagină pentru monitorizarea donațiilor rezultate în urma campaniei interne cu msgSystems- pentru a acoperi cheltuiala integrală cu meditațiile copiilor de la EveryChild la matematică pentru 8 luni.

O altă campanie importantă și prima pe care FRCCF o face- cea de direct mailing de la finalul anului, prin care 10,000 de companii care îndeplinesc criteriile pentru a putea direcționa 20% din impozitul pe venit/profit să aibă varianta de a o face și pentru FRCCF. S-au trimis 10,000 de scrisori către adresele disponibile din baza de date conformă Registrului Comerțului, și follow up telefonic pentru 4,000 de contacte. Peste 60 de firme au donat și pentru FRCCF, rezultă un procent de 6% de donatori noi și peste 250,000 de RON mobilizați.

2 cereri de finanțare depuse spre companii, 1 aprobată și finanțată

2 propuneri de proiecte depuse, 1 finanțată

1 campanie Shoebox, 3 companii implicate și peste 200 de cadouri

OUTCOMES & INCOMES

Buget advertising vs donații	Buget
Buget advertising	400 euro * 12 luni = 23,709.60 lei (4,800 euro)
Buget advertising consumat	17,668.0133 lei = (~ 3,576.88 euro)
Total servicii Hey Social (include și bugetul de Advertising)	75,892.85 lei
Total donații	22993 lei (4,654.92 euro)
Donații recurente noi	1685
Număr donatori recurenți	31
Total donatii recurente	14740 lei
Total donatii one time	8253 lei
ROI	1.3
ROAS	1.3

Notă: cheltuielile de advertising include exclusiv costurile pentru publicitatea online, nu și feeurile agenției aferente serviciilor de advertising.



REZULTATE ONLINE

CREȘTEREA NUMĂRULUI DE DONATORI RECURENȚI ȘI A VIZIBILITĂȚII ACTIVITĂȚILOR ORAGANIZAȚIEI

■ Numărul de impressions pe parcursul anului 2021 a fost 680 463, iar reach-ul paginii a fost 222 040

■ Crește numărul urmăritori în social media

Facebook – de la 22 639 la 22,907

Instagram – de la 144 la 156

Twitter – de la 216 la 220

LinkedIn – de la 59 la 68

■ Numărul persoanelor care au primit newsletter din partea noastră – 2,307

din care peste 25% l-au și deschis

CREȘTEREA INTARCTIUNILOR CU URMĂRITORII FRCCF

■ Reach pe Facebook – 222,040

■ Reach pe Instagram – 7,334



Oamenii de care suntem alături- particularitățile unor situații de sărăcie

În încercarea de a-i cunoaște și mai bine pe cei pe care îi ajutăm, fie că vorbim despre copii, sau despre adulți, FRCCF are o relație apropiată cu beneficiarii și îi investește cu încredere, pentru a oferi servicii care să le faciliteze o viață mai bună. În fiecare an, realizăm și un studiu sociologic asupra familiilor cu care lucrăm. În 2021, 119 de familii au fost intervievate. În total, datele culese se referă la 412, adulți și copii. Numărul mediu de membri într-o familie este de 4,08, în cazul familiilor care beneficiază de serviciile Centrul de zi EveryChild și ușor mai mic, în cazul familiilor Centrului de zi Clujul Are Suflet, 3,37.

Etnie

În 2021, din cele 119 familii respondente, 86 se declară de etnie română. De etnie rromă se declară 16 dintre familii, 13 familii sunt de etnie mixtă și 2 familii sunt etnici moldoveni, iar o singură familie se declară de etnie maghiară.

Educație

Referitor la educația părinților, studiul arată că mamele au, în medie, puțin peste 9 clase absolvite, la fel și în cazul taților.

Venituri

Venitul mediu lunar pe membru de familie a fost în 2021 de aproximativ 800 de lei. Aceste venituri sunt insuficiente și pentru procurarea mâncării, nu mai putem lua în calcul și alte cheltuieli, cum ar fi costul unui semi-internat sau alte costuri ce țin de îmbrăcăminte.

Coșul minim pentru un trai decent este un instrument de politică socială introdus în lege în urmă cu 22 de ani. Institutul Național de Statistică, responsabil în ultimii ani de calcul acestuia, nu a fixat valoarea coșului, nici în 2020, nici în 2021.

Statul român nu respectă de un an și jumătate o lege care le-ar aduce românilor venituri mai mari. Cei circa 1,5 milioane de români care lucrează pe salariul minim primesc în mână 1.524 lei, la un salariu brut de 2.550 de lei, după majorarea de 10,8% intrată în vigoare la începutul anului.

Rezultă că, pentru a duce un trai decent, venitul unui adult care trăiește din salariul minim ar trebui să fie mai mare cu cel puțin 1.184 lei, conform unei analize a Fundației Friedrich Ebert România și Syndex România din noiembrie 2021.

Aceștia au ajuns la concluzia că valoarea unui coș minim pentru un trai decent ar trebuie să fie:

- **2.708 lei** pe lună pentru o persoană adultă singură;
- **4.417 lei** pe lună pentru o familie de doi adulți fără copii;
- **5.993 lei** pe lună pentru o familie de doi adulți și un copil;
- **7.234 lei** pe lună pentru o familie de doi adulți și doi copii.

Numărul mediu de persoane în familiile cu care lucrăm este de 4 membri și un venit de aproximativ 3.200 lei, adică nici jumătate din valoarea aproximată mai sus, pentru a avea un trai decent.

Chiar dacă locuiesc în mediul urban, condițiile de locuit ale multor familii sunt precare. Numarul mediu de camere pe familie este de 2, ceea ce înseamnă ca într-o camera locuiesc în medie 2 persoane.

Spre exemplu, din cele 25 de familii care beneficiază de serviciile Centrului de zi EveryChild, 17 familii au declarat că NU AU APĂ CURENTĂ, iar 2 familii nu au nici curent. Alte 4 familii nu au spațiu separat pentru baie.

Dotări	EveryChild		Clujul are suflet		Total	
	DA	NU	DA	NU	DA	NU
Curent	23	2	87	3	110	5
Bucătărie	24	1	88	1	112	2
Baie	21	4	82	8	103	12
Apa	8	17	74	15	82	32
Gaz	18	7	72	17	90	24
Număr mediu de camere	2.12		2.11		-	



Concedii

Aproximativ 35 milioane de persoane din Uniunea Europeană, însemnând 28 la sută din populație, au prea puțini bani pentru a-și permite să meargă vara într-o vacanță de o săptămână, arată un studiu publicat în 2021 de Confederația Europeană a Sindicatelor (CES).

Mulți dintre europenii cu venituri mai mici de 60% din medie sunt șomeri sau pensionari, dar acest grup include și milioane de muncitori plătiți cu salarii mici, în special cei care câștigă salariul minim legal.

De exemplu, în România, 86,8% dintre cei care sunt supuși riscului sărăciei nu pot să plece în vacanță, comparativ cu 46,7% pentru cei cu venituri de peste 60% din medie. Acest decalaj de 40,1 puncte procentuale a crescut cu 17,1 puncte procentuale începând din 2010. Este vorba de cea mai mare creștere a decalajului înregistrată în ultimul deceniu în rândul statelor membre.

Nici familiile cu care lucrăm nu își permit să meargă în concedii, 97 dintre acestea nu au avut resursele necesare, doar 13 au declarat că au reușit și să plece într-un concediu.

Ați fost în concediu anul acesta?			
	EveryChild	Clujul are suflet	Total
NU	19	78	97
DA	6	7	13

Cu cine locuiesc copiii pe care îi ajutăm

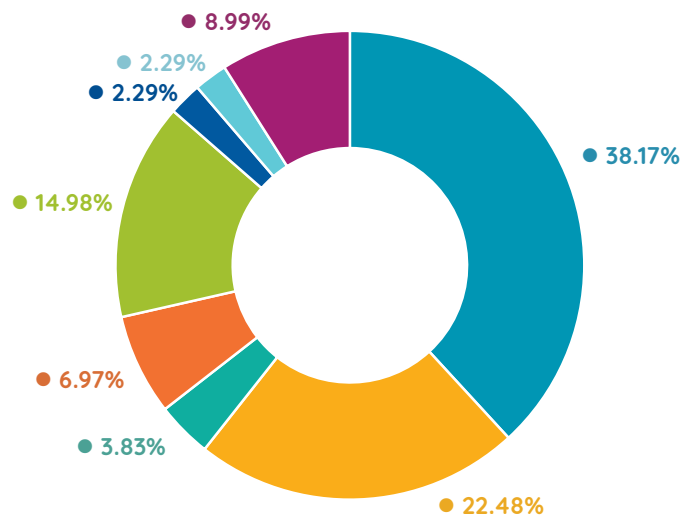
În 2021, aproape jumătate dintre copiii care vin în programele noastre locuiesc doar cu mama.

	Cu ambii părinți	Cu mama	Cu tata	Cu niciun părinte
EveryChild	12	12	1	-
Clujul are suflet	45	24	4	21
Total	57	36	5	21

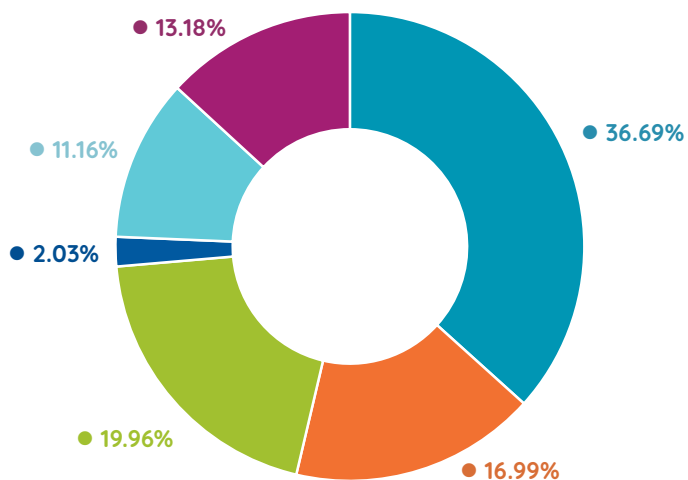
Bunuri	EveryChild		Clujul are suflet		Total	
	DA	NU	DA	NU	DA	NU
Mașină de spălat	23	2	86	7	109	9
Televizor	25	0	91	2	116	2
Frigider	25	0	93	0	118	0
Telefon mobil	25	0	92	1	117	1
Abonament cablu	25	0	87	6	112	6
Computer	13	12	59	34	72	46
Autoturism	6	19	45	48	51	67
Centrală termică	16	9	43	50	59	59
Telefon fix	0	25	5	88	5	113
Radio	1	24	5	88	6	30
Abonament internet	-	-	90	3	90	3

Școala în online a fost dificil de realizat, în cazul familiilor fără resurse și pentru că acestea nu au abonament la internet și nici tablete sau laptopuri, sau chiar curent electric. În cazul familiilor de la EveryChild, centrul de zi FRCCF dedicat copiilor între 6 și 16 ani, putem observa că niciuna dintre familii nu are abonament la internet, nu pentru că nu și-ar dori, ci pentru că ar fi un cost lunar deja prea mare. O parte din eforturile organizației, în perioada cursurilor în online, s-au concentrat și pe obținerea de sprijin tocmai pentru a procura laptopuri și cartele telefonice, să poată copiii participa la ore.

RAPORT FINANCIAR 2021



Venituri în lei	2,121,461.06	%
Fundația „Clujul are Suflet”	809,685.85	38.17%
Instituție finanțatoare britanică	476,816.55	22.48%
Fundația United Way	81,340.70	3.83%
Direcția de Asistență Socială și Medicală Cluj-Napoca	147,891.73	6.97%
Sponsorizări companii	317,818.49	14.98%
Donații persoane fizice	48,490.80	2.29%
Venituri din activitatea economică (închiriere spațiu excedentar sediu)	48,677.70	2.29%
Alte venituri (diferențe de curs valutar, dobânzi)	190,739.24	8.99%



Cheltuieli în lei	2,389,281.13	%
Proiect „Centrul de zi Clujul are Suflet”	876,519.11	36.69%
Proiect „Centrul de zi Everychild”	405,948.40	16.99%
Proiect „Dezvoltare organizațională”	476,816.55	19.96%
Cheltuieli cu activitatea economică	48,529.83	2.03%
Cheltuieli financiare (diferențe de curs valutar)	266,657.27	11.16%
Cheltuieli administrative	314,809.97	13.18%

RAPORTUL AUDITORULUI INDEPENDENT



Opinia

1. Am auditat situațiile financiare individuale anexate ale Fundației Române pentru Copii, Comunitate și Familie („Fundația”), cu sediul în Cluj-Napoca, str. Rene Descartes, nr.6, identificată prin codul unic de înregistrare 9898291, care cuprind bilanțul la data de 31 decembrie 2021, contul de profit și pierdere, aferente exercițiului încheiat la această dată, precum și un sumar al politicilor contabile semnificative și notele explicative.
2. Situațiile financiare individuale la 31 decembrie 2021 se identifică astfel:
 - Capitaluri totale **3.157.043 lei**
 - Venituri totale **2.121.461 lei**
 - Cheltuieli totale **2.389.281 lei**
 - Deficit **267.820 lei**
3. În opinia noastră, situațiile financiare anexate prezintă fidel, sub toate aspectele semnificative poziția financiară a Fundației Române pentru Copii, Comunitate și Familie la data de 31 decembrie 2021 și a rezultatelor activității sale aferente exercițiului la data respectivă, în conformitate cu reglementările contabile din România, respectiv Legea nr. 82/ 1991 și a OMFP nr. 3103/2017 privind aprobarea reglementărilor contabile pentru persoanele juridice fără scop patrimonial (OMFP 3103/2017).

Baza pentru opinie

4. Am desfășurat auditul nostru în conformitate cu Standardele Internaționale de Audit (“ISA”) și Legea nr.162/2020 („Legea”). Responsabilitățile noastre în baza acestor standarde sunt descrise detaliat în secțiunea “Responsabilitățile auditorului într-un audit al situațiilor financiare” din raportul nostru. Suntem independenți față de Fundație, conform Codului Etic al Profesioniștilor Contabili emis de Consiliul pentru Standarde Internaționale de Etică pentru Contabili (“Codul IESBA”), conform cerințelor etice care sunt relevante pentru auditul situațiilor financiare în România, inclusiv Legea, și ne-am îndeplinit responsabilitățile etice conform acestor cerințe și conform Codului IESBA. Credem că probele de audit pe care le-am obținut sunt suficiente și adecvate pentru a furniza o bază pentru opinia noastră.

Evidențierea unor aspecte

5. Situația actuală legată de pandemia de Covid-19, starea de război din Ucraina și măsurile restrictive impuse Rusiei și Belarus de Uniunea Europeană conduc implicit la afectarea funcționării normale a activităților Fundației, cu impact direct asupra mecanismelor financiare, care pot conduce la dificultăți de gestionare a riscurilor și asigurarea/menținerea condițiilor normale de desfășurare a activității Fundației. La data acestui raport nu existau suspiciuni cu privire la continuitatea activității din acest punct de vedere pe următoarele 12 luni. Opinia noastră de audit nu este modificată cu privire la acest aspect.

Alte informații – Raportul Administratorilor

6. Administratorii sunt responsabili pentru întocmirea și prezentarea altor informații. Acele alte informații cuprind Raportul administratorilor, dar nu cuprind situațiile financiare și raportul auditorului cu privire la acestea și nici declarația nefinanciară.

Opinia noastră cu privire la situațiile financiare nu acoperă și aceste alte informații și cu excepția cazului în care se menționează explicit în raportul nostru, nu exprimăm nici un fel de concluzie de asigurare cu privire la acestea.

În legătură cu auditul situațiilor financiare pentru exercițiul financiar încheiat la 31 decembrie 2021, responsabilitatea noastră este să citim acele alte informații și, în acest demers, să apreciem dacă acele alte informații sunt semnificativ inconsecvente cu situațiile financiare, sau cu cunoștințele pe care noi le-am obținut în timpul auditului, sau dacă ele par a fi denaturate semnificativ.

În ceea ce privește Raportul administratorilor, am citit și raportăm dacă acesta a fost întocmit, în toate aspectele semnificative, în conformitate OMFP nr. 3103/2017 care să nu conțină denaturări semnificative și pentru acel control intern pe care conducerea îl consideră necesar pentru a permite întocmirea raportului administratorilor care să nu conțină denaturări semnificative, datorate fraudei sau erorii.

În baza exclusiv a activităților care trebuie desfășurate în cursul auditului situațiilor financiare, în opinia noastră:

- a) Informațiile prezentate în Raportul administratorilor pentru exercițiul financiar pentru care au fost întocmite situațiile financiare sunt în concordanță, în toate aspectele semnificative, cu situațiile financiare;
- b) Raportul administratorilor a fost întocmit, în toate aspectele semnificative, în conformitate cu informațiile cerute de OMFP 3103/2017.

În plus, în baza cunoștințelor și înțelegerii noastre cu privire la Fundație și la mediul acesteia, dobândite în cursul auditului situațiilor financiare pentru exercițiul financiar încheiat la data de 31 decembrie 2021, ni se cere să raportăm dacă am identificat denaturări semnificative în Raportul administratorilor. Nu avem nimic de raportat cu privire la acest aspect.

Responsabilitățile conducerii și ale persoanelor responsabile cu governanța pentru situațiile financiare

7. Conducerea Fundației este responsabilă pentru întocmirea situațiilor financiare care să ofere o imagine fidelă în conformitate cu conformitate cu reglementările de contabilitate aplicabile în România, respectiv Legea contabilității nr. 82/1991, republicată (Legea 82/1991) și OMFP nr. 3103/2017 privind aprobarea reglementărilor contabile pentru persoanele juridice fără scop patrimonial (OMFP 3103/2017) și pentru acel control intern pe care conducerea îl consideră necesar pentru a permite întocmirea de situații financiare lipsite de denaturări semnificative, cauzate fie de fraudă, fie de eroare.
8. În întocmirea situațiilor financiare, conducerea este responsabilă pentru evaluarea capacității Fundației de a-și continua activitatea, pentru prezentarea, dacă este cazul, a aspectelor referitoare la continuitatea activității și pentru utilizarea contabilității pe baza continuității activității, cu excepția cazului în care conducerea fie intenționează să lichideze Fundația sau să oprească operațiunile, fie nu are nici o altă alternativă realistă în afara acestora.
9. Persoanele responsabile cu governanța sunt responsabile pentru supravegherea procesului de raportare financiară al Fundației.

Responsabilitățile auditorului într-un audit al situațiilor financiare

10. Obiectivele noastre constau în obținerea unei asigurări rezonabile privind măsura în care situațiile financiare, în ansamblu, sunt lipsite de denaturări semnificative, cauzate fie de fraudă, fie de eroare, precum și în emiterea unui raport al auditorului care include opinia noastră. Asigurarea rezonabilă reprezintă un nivel ridicat de asigurare, dar nu este o garanție a faptului că un audit desfășurat în conformitate cu ISA va detecta întotdeauna o denaturare semnificativă, dacă aceasta există. Denaturările pot fi cauzate fie de fraudă, fie de eroare și sunt considerate semnificative dacă se poate preconiza, în mod rezonabil, că acestea, individual sau cumulativ, vor influența deciziile economice ale utilizatorilor, luate în baza acestor situații financiare.
11. Ca parte a unui audit în conformitate cu ISA, exercităm raționamentul profesional și menținem scepticismul profesional pe parcursul auditului. De asemenea:
 - Identificăm și evaluăm riscurile de denaturare semnificativă a situațiilor financiare, cauzate fie de fraudă, fie de eroare, proiectăm și executăm proceduri de audit ca răspuns la respectivele riscuri și obținem probe de audit suficiente și adecvate pentru a furniza o bază pentru opinia noastră. Riscul de nedetectare a unei denaturări semnificative cauzate de fraudă este mai ridicat decât cel de nedetectare a unei denaturări semnificative cauzate de eroare, deoarece fraudă poate presupune înțelegeri secrete, fals, omisiuni intenționate, declarații false și evitarea controlului intern.
 - Înțelegem controlul intern relevant pentru audit, în vederea proiectării de proceduri de audit adecvate circumstanțelor, dar fără a avea scopul de a exprima o opinie asupra eficacității controlului intern al Fundației.
 - Evaluăm gradul de adecvare a politicilor contabile utilizate și caracterul rezonabil al estimărilor contabile și al prezentărilor aferente de informații realizate de către conducere.
- Formulăm o concluzie cu privire la gradul de adecvare a utilizării de către conducere a contabilității pe baza continuității activității și determinăm, pe baza probelor de audit obținute, dacă există o incertitudine semnificativă cu privire la evenimente sau condiții care ar putea genera îndoieli semnificative privind capacitatea Fundației de a-și continua activitatea. În cazul în care concluzionăm că există o incertitudine semnificativă, trebuie să atragem atenția în raportul auditorului asupra prezentărilor aferente din situațiile financiare sau, în cazul în care aceste prezentări sunt neadecvate, să ne modificăm opinia. Concluziile noastre se bazează pe probele de audit obținute până la data raportului auditorului. Cu toate acestea, evenimente sau condiții viitoare pot determina Fundația să nu își mai desfășoare activitatea în baza principiului continuității activității.
- Evaluăm prezentarea, structura și conținutul situațiilor financiare, inclusiv al prezentărilor de informații, și măsura în care situațiile financiare reflectă tranzacțiile și evenimentele care stau la baza acestora într-o manieră care să rezulte într-o prezentare fidelă.
12. Comunicăm persoanelor responsabile cu guvernarea, printre alte aspecte, aria planificată și programarea în timp a auditului, precum și principalele constatări ale auditului, inclusiv orice deficiențe semnificative ale controlului intern, pe care le identificăm pe parcursul auditului.

PFA MURESAN ALINA RALUCA
C.U.I. 26038734
Tel: 0724947504,

e-mail: pfaralucamuresan@gmail.com
SERVICII PROFESIONALE Audit, Consultanță și contabilitate,
Expertiză financiar-contabila



Fundația Română pentru
Copii, Comunitate și Familie

www.frccf.org.ro

SEDIUL CENTRAL CLUJ-NAPOCA

Str. Rene Descartes, nr. 6, 400486
Tel.: 0264-594 893
E-mail: frccf@frccf.org.ro

BIROUL ORADEA

Oradea, str. Dimitrie Cantemir,
nr. 14/28, 410519
E-mail: frccf.oradea@frccf.org.ro

CENTRUL DE ZI EVERYCHILD

Cluj-Napoca, Str. Ilie Măcelaru, nr. 4
Tel.: 0372.981.417
E-mail: frccf@frccf.org.ro

CENTRUL DE ZI CLUJUL ARE SUFLET

Cluj-Napoca, strada Moșilor nr. 20
Tel.: 0729.119.239
E-mail: contact@clujularesuflet.ro